

CERFS - VOLANTS



Spectacle immersif dès 1 an
Danse, manipulation d'objets
musique vivante

1er volet du diptyque de création
"une épopée papetière"

Lauréat Courte-Echelle 2025

Production Compagnie Soleil Sous La Pluie

Collaborateurs Compagnons papetiers de Crèvecœur
et du Marais, Lola Greenwich-papetière

Aide à la création DRAC Île-de-France, Région Ile-de-France

Coproduction : Communauté de Communes des Deux
Morin, La Sucrierie à Coulommiers, Réseau Courte-
Echelle

Soutiens - accueil en résidence Théâtre Antoine
Watteau à Nogent-sur-Marne, Ville de Champigny-sur-
Marne, Cie Acta-Agnès Desfosses et Laurent Dupont,
La Ferme Corsange à Bailly-Romainvilliers, L'Atalante à
Mitry-Mory, Nova Villa à Reims

Compagnie Soleil Sous La Pluie

1, place de l'Église, 77700 Chessy
www.soleilsouslapluie.fr
contact@compagniesslp.com

Contact

Artistique Catherine Gendre 06.07.30.58.54
Production-diffusion Marie-Laure Dubois 06.25.99.41.65



Mon désir s'ancre dans la vallée des deux Morin et ses paysages fertiles découpés par deux rivières, théâtre-écrin de la naissance et de l'essor d'une industrie papetière d'une inventivité inouïe.

Pour fabriquer du papier, il faut de l'eau, du végétal, et la main humaine ou les mandibules d'une guêpe ! C'est une histoire de liens qui démarre avec des fibres végétales qu'on frappe et dont les cellules- la cellulose- vont ainsi se séparer pour ensuite immédiatement se reliaison au contact de l'eau qu'elles aiment beaucoup. C'est ainsi que les hommes ont fait du papier et que les guêpes en font aussi.

Ce qui me met en mouvement, c'est de plonger dans la magie de la matière vivante et de raconter une histoire de lien, de relation, depuis la fabrication du papier - où la main de l'homme rejoint la terre, l'eau et le végétal- jusqu'à son devenir : de l'Asie où il est né, à l'Europe où il s'est déployé, il est à la croisée des mondes, il tisse des liens en permettant l'échange et le voyage des pensées et des sentiments, à travers l'espace, à travers le temps...

Ce qui me met en mouvement c'est aussi la matière, le sensible : le papier se touche, se froisse, se plie, symbole tangible de notre résistance à un monde qui se dématérialise, se déshumanise. Par lui on laisse des traces. Les enfants seront invités à toucher, manipuler s'ils le souhaitent et pourront repartir avec des traces concrètes du spectacle: carte postale, billet doux, origami, et autres petites choses à imaginer avec la scénographie.



Catherine Gendre, Metteuse-en-scène

Qu'est-ce qui se passera dans Cerfs-volants ?

Le spectacle s'ouvrira sur l'image de la goutte d'eau et de la graine, dont la croissance, en résonance directe avec la danse et la musique, viendra révéler, un paysage en vannerie sauvage. La scénographie, inventive et immersive, invitera ainsi les petits et les grands à pénétrer dans un paysage inspiré de la vallée papetière, et à prendre place parmi des matières vivantes - terre, graine, végétale - qui portent à la fabrication et que la main humaine va tout d'abord rencontrer en trempant, mélangeant, caressant, frottant, pressant, foulant... jusqu'à ce qu'une feuille de papier prenne corps. Et comme la matière vivante nous féconde pour nous métamorphoser et nous faire croître, la danse prendra le relais sur la manipulation des matières, dans un corps à corps avec elles, pour déployer cette énergie du vivant qui culmine dans la matière travaillée, polyvalente, omniprésente et créatrice, vecteur de liens : le papier sous toutes ses formes, dans tous ses emplois, dans tous ses sens. Cette danse, joyeuse, rappellera le ballet des abeilles fabricant du papier, autant de mains ouvrières qui, de fleurs en fleurs, contribuent à cette épopée incroyable.

Un spectacle non verbal qui s'adresse aux sens et à l'imagination par la danse, la musique et les matières vivantes.



Mon désir s'ancre dans la vallée des deux Morin et ses paysages fertiles découpés par deux rivières, théâtre-écrin de la naissance et de l'essor d'une industrie papetière d'une inventivité inouïe.

Pour fabriquer du papier, il faut de l'eau, du végétal, et la main humaine ou les mandibules d'une guêpe ! C'est une histoire de liens qui démarre avec des fibres végétales qu'on frappe et dont les cellules- la cellulose- vont ainsi se séparer pour ensuite immédiatement se reliaison au contact de l'eau qu'elles aiment beaucoup. C'est ainsi que les hommes ont fait du papier et que les guêpes en font aussi.

Ce qui me met en mouvement, c'est de plonger dans la magie de la matière vivante et de raconter une histoire de lien, de relation, depuis la fabrication du papier - où la main de l'homme rejoint la terre, l'eau et le végétal- jusqu'à son devenir : de l'Asie où il est né, à l'Europe où il s'est déployé, il est à la croisée des mondes, il tisse des liens en permettant l'échange et le voyage des pensées et des sentiments, à travers l'espace, à travers le temps...

Ce qui me met en mouvement c'est aussi la matière, le sensible : le papier se touche, se froisse, se plie, symbole tangible de notre résistance à un monde qui se dématérialise, se déshumanise. Par lui on laisse des traces. Les enfants seront invités à toucher, manipuler s'ils le souhaitent et pourront repartir avec des traces concrètes du spectacle: carte postale, billet doux, origami, et autres petites choses à imaginer avec la scénographie.

Catherine Gendre, Metteuse-en-scène

Qu'est-ce qui se passera dans Cerfs-volants ?

Le spectacle s'ouvrira sur l'image de la goutte d'eau et de la graine, dont la croissance, en résonance directe avec la danse et la musique, viendra révéler, un paysage en vannerie sauvage. La scénographie, inventive et immersive, invitera ainsi les petits et les grands à pénétrer dans un paysage inspiré de la vallée papetière, et à prendre place parmi des matières vivantes - terre, graine, végétale - qui portent à la fabrication et que la main humaine va tout d'abord rencontrer en trempant, mélangeant, caressant, frottant, pressant, foulant...jusqu'à ce qu'une feuille de papier prenne corps. Et comme la matière vivante nous féconde pour nous métamorphoser et nous faire croître, la danse prendra le relais sur la manipulation des matières, dans un corps à corps avec elles, pour déployer cette énergie du vivant qui culmine dans la matière travaillée, polyvalente, omniprésente et créatrice, vecteur de liens : le papier sous toutes ses formes, dans tous ses emplois, dans tous ses sens. Cette danse, joyeuse, rappellera le ballet des abeilles fabricant du papier, autant de mains ouvrières qui, de fleurs en fleurs, contribuent à cette épopée incroyable.

Un spectacle non verbal qui s'adresse aux sens et à l'imagination par la danse, la musique et les matières vivantes.

Sources d'inspirations, chemins de créations

Paysages, matières...

Au point de départ il y a un territoire, de la terre, de l'eau, et ce qui pousse. Il sera ainsi question d'un paysage qui se déploiera à petite échelle suivant le cours d'une rivière, mettant en perspective champs de chanvre, vannages, usines et moulins. Végétal, eau, papier seront des matières omniprésentes. Et pourquoi pas laisser libre cours à cette rivière en la laissant nous embarquer et dessiner courbes et trajectoires parmi le public, plaçant les spectateurs au cœur d'un paysage fertile ? La pièce s'ouvrira sur l'image de la goutte d'eau et de la graine et s'achèvera sur l'évocation du livre.

Le papier, les papiers...

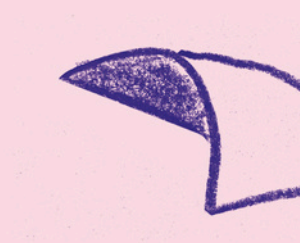
Papier bible, papier journal, papier japonais, papier mâché, papier de soie, papier marbré, papier kraft, papier gras, papier calque, papier carbone, papier toilette, papier à cigarette, papier peint, papier crépon, papier buvard, papier de verre, papier bitume, papier photographique, papier ondulé, papier goudronné, papier à filtrer.... Omniprésent dans notre vie, souple, plastique, pratique, il se froisse et se glisse dans une poche, se plie, se met en volume, pour se faire lampe, lampion, il se peint, se calligraphie, tantôt carnet d'écolier tantôt billet doux, papier-monnaie, encyclopédie. Par lui l'histoire s'écrit et ses tracts soulèvent les révolutions. Il se touche, se palpe, se déchire, se recycle,... Bref, il est un terrain de jeu formidable pour inventer, fabriquer, faire grandir...

Le papier, ce qui demeure...

Dans un monde de vitesse et de dématérialisation, où se perd progressivement le contact au monde sensible, à l'heure où le robot et l'intelligence artificielle privent l'homme de activité, de son travail et accentuent son isolement, le papier se fait un symbole de la résistance du tangible. Par lui, bien davantage qu'au moyen d'un disque dur, nous sommes certains que nos pensées parviendront aux générations futures.

La main ouvrière

Les compagnons papetiers de la vallée du Grand Morin étaient dans une inventivité permanente pour améliorer les procédés et techniques de fabrication d'un papier sans cesse évolutif, affinant l'art du filigrane et le travail sur la trame du papier. Inspirés par un territoire où l'activité papetière a pris ses racines dans la culture du chanvre au moyen-âge, de l'agriculteur à l'artisan puis à l'ouvrier et à l'industriel, c'est du sol et de la rivière que les ferments d'inventivité et de créativité ont fleuri. Il y a là un modèle de fabrication et d'inventivité totalement relié à l'environnement, et qui y puise ses sources, à travers lequel l'individu se construit et se métamorphose dans le lien étroit qui l'unit à la matière qu'il travaille.



Le dispositif scénique

Paysages, matières... public au cœur

Je souhaite ainsi accueillir petits et grands au cœur du dispositif, au plus près des artistes. Le dispositif scénique, immersif, ne s'adressera pas seulement aux théâtres équipés. La scénographie sera pensée avec un(e) plasticien(ne) à travers différents laboratoires de recherche menés en crèche, en écoles. Une boîte noire sera indispensable, ainsi qu'un équipement lumières, sans nécessité de grill. J'imagine un ruisseau sur scène, comme un lien à la fois entre les êtres et avec cette histoire papetière, qui nous fasse entrer dans la matière vivante. Et des cerfs-volants qui voyagent dans ce paysage. Je souhaite utiliser des matières naturelles végétales comme les graines de chanvre, le lin, la terre, l'eau... Ces matières éprouvées lors de nos résidences en crèches pourront être manipulées par les enfants. Le papier sous toutes ses formes sera bien sûr au cœur du dispositif que nous créerons et transformerons à la vue des enfants.

La danse et la musique

Fabriquer, transformer, construire, n'engage pas que la main ouvrière mais tout le corps, car la matière vivante nous métamorphose tout autant que nous la transformons, développant notre intelligence, notre sensibilité, notre imagination, en même temps qu'elle se laisse travailler par nous. La danse nous semble exprimer de façon idéale ce mouvement, ce corps-à-corps. Il s'agira d'une danse au plus près des matières, nourrie de leur dynamique sensible, qui permettra aussi de traduire les qualités du papier : se faire transport de nos sentiments, de nos pensées, tisser des liens entre les hommes.

Une scénographie sonore

Un musicien percussionniste écrira une partition vivante, utilisant les matières au plateau comme autant d'instruments qu'un instrumentarium varié viendra compléter.

Pour prolonger le spectacle

Une exposition pour découvrir:

- les différentes plantes papetières
- la pâte à papier
- les différents papiers et la polyvalence du papier
- le filigrane Prévoir un espace de 15 m² environ

Et possibilité d'y mener un atelier de fabrication de feuilles de papier (compter 10mn / feuille / 5 enfants
> Espace de 20 m²



Calendrier de création

Saison 2023 - 2024 : Immersion sur le territoire des 2 Morin

Saison 2024 - 2025 : Ateliers exploratoires en crèches et écoles maternelles (avec La ferme Corsange à Bailly-Romainvilliers, La Scène Watteau à Nogent-sur-Marne, L'Atalante à Mitry-Mory...)

Du 19 au 26 juin 2025 : Acta à Villiers-le-Bel

Du 8 au 16 septembre 2025 : La Ferme du Buisson, scène nationale de Marne-La-Vallée

Du 22 au 26 septembre 2025 : Le Forum à Boissy-saint-Léger

Du 10 au 21 novembre 2025 : La Ferme des tourelles Chessy

Du 13 au 17 novembre 2025 : Cap Etoiles à Montreuil

Du 18 au 22 janvier 2025 : La Ferme du Buisson, scène nationale de Marne-La-Vallée

Du 26 janvier au 6 février 2026 création lumière à La Scène Watteau à Nogent-sur-Marne

Création de Cerfs-volants le 10 février 2026 à la Sucrierie à Coulommiers.

Première exploitation :

- du 10 au 13 février 2026 : La Sucrierie à Coulommiers (77)
- du 19 au 20 mars 2026 : La Ferme Corsange à Bailly Romainvilliers (77)
- du 26 au 28 mars 2026 : Champigny-sur-Marne (94)
- du 31 mars au 1er avril : Festival Méli Mômes à Reims (52)
- 3-4 avril 2026 : Le Forum à Boissy-saint-Léger (94)
- 9 au 11 avril 2026 : Scène Watteau à Nogent-sur-Marne (94)
- du 16 au 18 avril 2026 : L'Atalante à Mitry-Mory (77)
- 19 mai 2026 : L'entre deux à Lésigny (77)
- du 29 au 30 mai 2026 : Espace Jean Vilar à Arcueil (94)
- 22 au 23 mai 2026 : La Ferté-Gaucher (clôture projet de territoire)
- du 2 au 8 juin 2026 : La Courneuve et Clichy-sous-Bois - Festival Un Neuf Trois Soleil ! (93)

Besoins techniques

Durée: 35 mn

Jauge maximale: 80 personnes / 3 classes en scolaire

Espace min. de jeu avec au sol tapis de danse ou parquet : prof. 6,50 m, ouv. 9 m. Hauteur sous perche : 4 m

Équipe: 4 personnes en tournée

Installation du public : Installation du public au plateau en bi-frontal, en gradinant avec des coussins puis des petits sièges ou bancs pour enfants puis des chaises pour adultes non- fournis par la compagnie

Technique : Implantation lumière avec grill, sonorisation de la musicienne, nécessité de faire le noir.

Montage: 1 journée de montage la veille (comprenant un filage) avec 2 techniciens du lieu sur le 1er service et 2h de démontage avec 2 techniciens du lieu.

Équipe de création

Catherine Gendre

Directrice artistique, metteur en scène, auteur, comédienne

Directrice artistique, metteur en scène, auteur, comédienne. Après une agrégation de lettres et un DEA de philosophie, elle se forme comme comédienne et travaille notamment avec Jean-Claude Berutti, Ursula Mikos, Daniel Lemahieu, TG Stan. C'est avec Patrice Bigel, (Cie La Rumeur) que se précisera l'univers dans lequel elle souhaite continuer d'évoluer et où elle se passionne pour un travail de création où la scène fait l'objet d'une exploration organique des formes, des sons et des images. Elle travaille sur l'inconscient collectif et individuel et souhaite questionner et explorer la relation, le lien, le vivant, en croisant les points de vue d'artistes de disciplines variées. Dans cette continuité, elle affirme son désir de travailler sur un territoire dans une démarche coopérative avec ses habitants, en associant art, agriculture et industrie. Parallèlement elle est invitée à collaborer avec diverses équipes artistiques : mise en scène de Freaks (cie Les Rémouleurs), de Haut Bas (cie Mains Fortes), formation au travail d'acteur pour des danseurs ...

Stéphanie Buttier

Plasticienne paysagiste

Artiste plasticienne et paysagiste, Stéphanie Buttier a étudié les arts appliqués à l'école Duperré à Paris et l'aménagement du territoire à l'École Nationale Supérieure du Paysage de Versailles. Elle conçoit sculptures et installations pour les insérer avec finesse dans les espaces publics et les jardins. Par tressage, assemblage ou entremêlement, elle met en œuvre des matériaux difficiles à dompter, qu'elle affronte avec une grande énergie physique : saule tressé, métal, céramique, ... Elle réinterprète ainsi des savoirs faire traditionnels qu'elle actualise en les combinant, en leur faisant subir des mutations formelles et poétiques. Ce travail artistique est nourri par un passionnant travail d'observation du vivant. Stéphanie enseigne également à l'Ecole Nationale Supérieure du Paysage de Versailles.

Juliette s'est formée au CNR de Lille en flûte à bec, harpe et chant. Après des études de philosophie, elle se dirige vers le théâtre et ajoute à sa palette l'accordéon. Le travail vocal du Centre Roy Hart, centré sur le rapport entre corps-voix et imagination active, lui permet d'articuler ses pratiques de musicienne, de chanteuse et de comédienne. Elle travaille comme interprète notamment avec Pierre Maillet, Jean-Michel Rabeux, Sébastien Ribaux, Alain Batis et Valérie Antonijevitch, accompagnatrice (pour des conteuses ou performeuses) et improvisatrice (en lien avec des écritures poétiques). Elle a créé la musique de plusieurs spectacles, *Les Derniers jours* de Jean-Michel Rabeux, *En Dehors* de Sylvie Gravagna, et le solo *La Voix perdue*, création personnelle. Elle anime des ateliers d'exploration vocale et d'improvisation portés par une écoute profonde qui allie jeu et musique pour permettre à chacun de déployer son expressivité et sa créativité singulière.

Vincent Deletang

Danseur, chorégraphe

Vincent intègre le CNDC d'Angers sous la direction d'Emmanuelle Huynh, où ses collaborations avec Vera Mantero et Ko Murobushi bouleversent son rapport à la création et l'engagement scénique. Interprète de la cie de Paco Dècina de 2008 à 2017, il y mène un travail centré sur l'écoute, la circulation et la fluidité du mouvement. Il a travaillé pour diverses créations de Fabrice Lambert, des Frères ben Haïm, de Lionel Hoche et sur différentes créations. Avec Virginie Quigneaux, ils interrogent la notion de vertige et d'élan dans l'écriture des créations de la cie Instabili et développent un travail à destination de la très petite enfance avec le projet Pas à Pas, résidence d'immersion en crèche en Drôme Ardèche. Titulaire du diplôme d'état en danse contemporaine et d'un Master en Culture et Communication, il développe plusieurs projets pédagogiques et de création avec des amateurs (petite enfance, milieu scolaire, hospitalier, associatif). Il reçoit en 2012 le prix de l'innovation par l'Education Nationale et l'UNESCO pour ses projets pédagogiques. Il réalise le triptyque de vidéo danse Cumulus, Sahel, Ecume pour Mon Petit Œil, une série du Centre Pompidou et Mille Formes à destination des tout-petits.

Conception, mise-en-scène **Catherine Gendre**

Chorégraphie, manipulation et danse **Vincent Deletang**

Création musicale **Monika Kabasele**

Scénographie, créations plastiques **Stéphanie Buttier**

Collaboration technique et artistique **Emmanuelle Trazic**

Regard extérieur chorégraphique **Dominique Boivin**

Costumes **Myriam Drosne**

Création lumières et régie générale **Karl Francisco**

Conseil fabrication et histoire du papier **Patrick Quignot**

Les actions artistiques autour du spectacle

Des ateliers d'actions artistiques s'adressant à un large public dès la petite enfance pourront précéder ou prolonger l'expérience du spectacle.

Chacun des ateliers proposé ci-dessous peut accueillir toute personne porteuse de handicap, que celui-ci soit d'ordre physique, psychique ou mental. Ces ateliers peuvent être proposés à des groupes de personnes vivant en foyer, IME ou hôpital de jour ou tout simplement s'adapter afin d'encourager la participation d'enfants scolarisés bénéficiant du dispositif ULIS ou nécessitant un accompagnement plus spécifique.

La présence d'un adulte supplémentaire sera alors requise et sera l'occasion d'investir la relation aidant-aidé dans un contexte créatif et ludique.

Convaincus que si les handicaps peuvent freiner les apprentissages scolaires, la créativité peut mettre tout le monde sur un pied d'égalité et révéler des compétences enfouies ou encore jamais mobilisées. Travailler en mixité permet de mettre en lumière ces capacités à faire œuvre commune et à dépasser les différences.

Atelier « Fabrique ta feuille ! » / de la MS au CE1

Durée 1h45 / 2 intervenants / 1 classe divisée en 2 groupes

Une invitation à plonger les mains dans la pâte à papier et assister à la naissance d'une feuille ! Pendant qu'un groupe fabrique sa feuille de papier, l'autre groupe découvre tous les types de papier du quotidien.

- > ne présente pas de contre indications aux handicaps visuels, moteurs ou psychiques
- > la durée pourra être adaptée en fonction des difficultés particulières de chaque individu

Atelier « Origami » / de la GS au CE1

Durée 1h / 1 intervenant par groupe de 14 enfants

Où comment transformer une feuille de papier en bateau, longue-vue, éventail, nuage ou cerfs-volants ?... L'atelier permet aux enfants d'éprouver l'incroyable plasticité du papier avec leurs 10 doigts ! Il favorise à la fois la créativité, l'imagination tout en mobilisant des capacités de motricité fine et d'attention.

- > prévoir un espace de type salle de classe ou bibliothèque
- > cet atelier pourra être mené en tandem avec un.e aidant.e (soignant.e ou auxiliaire de vie scolaire) et repensé en fonction des difficultés rencontrées par les personnes accueillies sans en réduire son propos : développer son imagination

Atelier « Danse et papier » / à partir de 18 mois jusqu'au CE1

Durée 45 minutes à 1h / 1 à 2 intervenants à préciser / groupes de 14 enfants

Toucher, caresser, froisser, déchirer, faire voler... et danser ! Dans un corps à corps avec la feuille de papier, une découverte de la plasticité de ce matériau et un chemin vers la danse ! Seul à plusieurs ou tous ensemble, il s'agira d'explorer son propre langage artistique grâce au support ludique et insolite du papier ou en résonance avec l'artiste ou le groupe.

- > nécessité d'une salle de motricité, ou d'un espace dégagé de 40 m² à minima
- > cet atelier est ouvert aux personnes porteuses de handicap psychique, en cas de handicap moteur, visuel ou auditif l'atelier sera repensé dans le vocabulaire et les matériaux choisis.
- > la présence d'un.e aidant.e ou de tout adulte référent (enseignant.e soignant.e ou encore parents); sensible au mouvement dansé sera indispensable.

Atelier « Voyage au coeur du papier » / à partir de 18 mois au CE2

Durée 35 à 45 min / 1 ou 2 intervenants (Emmanuelle Trazic plasticienne avec ou sans musicien) / groupes de 12 enfants / espace : 4x6 m

Disciplines : mouvement et arts plastiques

De son bruit frotté froissé déchiré, de sa texture, aux multiples formes qu'il peut prendre ; le papier est un monde à explorer. Quand il rencontre l'eau ; un nouveau champ d'exploration s'ouvre encore : celui de la trace...

Peut aussi se décliner sur plusieurs séances : une sur le mouvement, la danse, le son du papier frotté, qui claque, qui se déchire etc..., une deuxième où l'on amène les gestes du pinceaux et l'eau, et une 3ème où l'on joue avec le papier en volume, pour en faire des labyrinthes ou des cabanes.

Matériaux fourni par la compagnie: papier recyclé, et divers pinceaux

Atelier « danse et patouille » / petite enfance

Durée 30 mn à 45 min / 2 intervenants / groupes de 12 enfants

Fouler, patouiller, mélanger... et danser ! Découverte de la naissance d'une feuille de papier, évoluer dans l'espace, découvrir le plaisir du mouvement dansé, de la manipulation des matières et de l'eau. Cet atelier vise à valoriser la créativité singulière et spontanée de chaque enfant en résonance ou en miroir avec le groupe et les artistes.

- > matériaux : papiers de soie de couleurs, pulpe à papier fournis par la compagnie
- > nécessité d'une salle de motricité, ou d'un espace dégagé
- > accessible à tous!

Atelier transgénérationnel « Correspondances »

Intervenants : Catherine Gendre et Patrick Quignot compagnon papetier

Public : du CP au CE2 1 classe en correspondance avec 20 résidents d'une résidence autonomie ou maison de retraite

volume horaire : 25h à répartir sur 8 séances

Finalité : Mettre en place une relation épistolaire entre des écoliers et des personnes âgées.

Créer un lien intergénérationnel, associer récits de mémoires des anciens et récits imaginaires des plus jeunes avec une pratique d'écriture et d'arts plastiques.

Écoliers et résidents fabriqueront leurs propres cartes postales en papier avec les Compagnons papetiers de Crèvecoeur et du Marais, qu'ils illustreront en gravure et avec d'autres techniques accompagnés d'une artiste plasticienne. Sur cette base et avec différentes étapes se construira une relation épistolaire accompagnée par Catherine Gendre à l'écriture.

Atelier "Ecrire c'est dessiner", inspiré de l'album éponyme de Gaby Bazin (ed. Mémo)

1 Intervenant

Public : de la GS au CE2

volume horaire : 1 séance de 1h ou 2 séances de 45 mn

Ou comment l'écriture naît des formes qui m'environnent, du paysage. Il s'agira de partir de dessiner des formes environnantes pour aboutir à des lettres, des mots, une écriture qui court comme la rivière, forme des entrelacs comme la clématite...

La compagnie fournira de grands lais de papier et des craies.



La compagnie

La philosophie

La Compagnie Soleil Sous La Pluie mène des projets de création et d'action culturelle en direction de différents publics. Elle questionne et explore le vivant, la relation, le lien. Elle croise les pratiques artistiques : théâtre, danse, musique, marionnette, arts visuels, arts plastiques,... Elle fait se rencontrer les publics à travers des projets inter-générationnels notamment. Elle souhaite amener le théâtre à des publics qui n'y ont pas facilement accès et dans des lieux qui ne sont pas traditionnellement des lieux de théâtre. Dans la continuité de ce parcours, Catherine Gendre, responsable artistique, souhaite accentuer le caractère coopératif de la compagnie, avec le désir de s'implanter sur des territoires « abîmés » pour :

- réenchanter des espaces désertés, désaffectés, où le travail fait défaut, où les habitants sont isolés géographiquement,
- créer ou recréer du lien entre différents publics et avec leur environnement,
- participer à sa reconversion, en s'associant avec ses habitants, collectivités locales, entreprises, associations, commerces...

J'aime croiser les matériaux et les points de vue, pour créer des jeux de perspectives et des couches de sens. Le texte est un de ces matériaux. En tant que comédienne, je suis attachée à la dramaturgie mais j'aime la croiser avec différents univers artistiques et au contact des artistes qui collaborent sur les créations.

Catherine Gendre

COMPAGNIE
SOLEIL SOUS
LA PLUIE